

www.educacao.ba.gov.br

ROTINAS DE ESTUDOS E ATIVIDADES PARA ESTUDANTES

6º
ANO

Semana 12

CIÊNCIAS HUMANAS

De 15/06 a 19/06/2020



SECRETARIA
DA EDUCAÇÃO


GOVERNO
DO ESTADO

Olá, estudante!

Durante a quarentena, não precisamos ficar esperando o tempo passar sem fazer nada, não é verdade? Podemos utilizar os momentos sem aula para organizar muitas coisas. Que tal organizar os estudos? Organizar os conteúdos e aprender a fazer a gestão do tempo para estudar melhor?

Neste documento, vamos apresentar um **Roteiro de Estudos** especialmente pensado para você! Ele está organizado por Área do Conhecimento e, nesta décima segunda semana, daremos continuidade com a área de Ciências Humanas, que reúne os seguintes componentes curriculares: História e Geografia.

Para você saber o que vai rolar durante a semana, apresentamos o calendário semanal, a fim de que possa segui-lo à risca ou escolher a organização que faz mais sentido para você!

DIA/ Horário	SEGUNDA 15/06	TERÇA 16/06	QUARTA 17/06	QUINTA 18/06	SEXTA 19/06
9:00 às 10:00	História	Geografia	História	Geografia	História
11:00 às 12:00	Geografia	História	Geografia	História	Geografia

Antes de iniciarmos os estudos, vamos fazer uma pequena reflexão e um exercício de concentração. Para conviver, atualmente, com aspectos tão diferentes do nosso cotidiano, nada melhor do que iniciar a semana com o desafio de concentração. Vamos ao exercício da semana!

Escolha, se possível, um lugar calmo e silencioso no seu espaço de distanciamento social, deite-se e se estique bem.

Feche os olhos e se imagine deitado em uma areia bem macia e confortável. Sinta e observe seu corpo e deixe seus braços, mãos, cabeça, coluna, pernas e pés, bem relaxados, encontrando e envolvendo-se com a areia.

Foque na sensação relaxante de seu corpo em contato com a areia, e fique nesse estado por 5 minutos. O desafio será concluído quando você permanecer por 5 minutos em percepção, equilíbrio, meditação e sentindo a areia, sem nenhuma interrupção com a chegada de pensamentos ou outras sensações.

Depois volte a perceber seu corpo, bem devagarzinho: pés, pernas, braços, mãos e cabeça e depois se levante. Concluiu?

Agora é hora de iniciar seus estudos do roteiro. Desejamos bom trabalho!

Ciências Humanas – 6º ANO	
ROTEIRO DE ESTUDOS E ATIVIDADES PARA ESTUDANTES	
Modalidade/oferta: Regular	Semana XII – 15/06 a 19/06/2020

Data: 15/06/2020	
9h às 10h	História
Tema: O Povoamento da América	

Atividade	<p>I. Faça a leitura do texto abaixo:</p> <p style="text-align: center;">TEXTO</p> <p style="text-align: center;">O Povoamento da América</p> <p>Quando ocorreu o povoamento da América? Não se sabe ao certo quando os primeiros povoadores chegaram a América, mas estudos baseados em vestígios deixados pelas antigas civilizações apontam que o continente americano teria sido ocupado por volta de vinte mil anos atrás. No entanto, vestígios encontrados em sítios arqueológicos no Brasil estimam que essa ocupação teria ocorrido há mais de cinquenta mil anos atrás. Muitas especulações continuam a ser feitas sobre as origens dos homens primitivos e um dos grandes questionamentos diz respeito aos caminhos percorridos por esses homens. Abaixo conheceremos algumas teorias sobre a travessia para a América. Qual o caminho percorrido pelos primeiros povoadores?</p> <p>O Estreito de Bering O caminho percorrido pelos primeiros povoadores continua sendo objeto de diversos debates e discordâncias entre os pesquisadores. Uns acreditam que o percurso foi realizado pelo Estreito de Bering durante o período da última glaciação quando a região teria se transformado em terra firme possibilitando a travessia da Ásia para a América. Os humanos que vieram por esse caminho não conheciam as navegações e fizeram a travessia a pé, perseguindo animais.</p> <p>Alguns pesquisadores acreditam que a viagem foi realizada através de pequenas embarcações. Segundo os estudiosos que acredita na hipótese de uma travessia realizada pelo oceano pacífico, o Estreito de Bering não foi o único caminho utilizado. Para eles, os primeiros povoadores partiram da Austrália e da Oceania, navegaram em pequenas embarcações pelas ilhas da Polinésia e chegaram até a América do Sul.</p> <p>Apesar de ser a teoria menos aceita, ela comprovaria que o povoamento da América do Sul ocorreu anterior ao povoamento da América do Norte. A descoberta do sítio arqueológico de Monte Verde no Chile reforçaria essa teoria. Diversos artefatos de pedra foram encontrados nessa região e seriam pertencentes aos povos que atravessaram pelo pacífico.</p> <p>Disponível em: https://www.sigmadf.com.br/wp-content/uploads/sites/24/2016/06/ARSigma_Hist%C3%B3ria_16_01.pdf. Acesso em: 20 maio 2020 (Adaptado).</p> <p>II. Agora é a hora da atividade!</p>
------------------	--

01. Após a leitura do texto e análise da imagem, responda as questões abaixo:



Disponível em: <https://marcellehistoria.files.wordpress.com/2013/04/mapa.jpg>.
20 maio 2020.

- Por que não há só uma teoria sobre a chegada dos primeiros seres humanos na América?
- Quais são as possíveis rotas percorridas por nossos ancestrais para a chegada na América? Identifique com um círculo vermelho, no mapa essas possíveis rotas.
- Por que alguns pesquisadores afirmam que o povoamento da América do Sul foi anterior ao povoamento da América do Norte?
- Com suas palavras, explique porque muitos estudiosos acreditam que o povoamento da América teria ocorrido pelo Estreito de Bering.

Onde encontro o conteúdo

A Povoação das Américas. Disponível em: <https://www.historiadomundo.com.br/artigos/povoacao-da-america.htm>. Acesso em: 20 maio 2020.
Disponível em: <https://marcellehistoria.files.wordpress.com/2013/04/mapa.jpg>. Acesso em: 20 maio 2020.

O povoamento da América. Disponível em: https://www.sigmadf.com.br/wp-content/uploads/sites/24/2016/06/ARSigma_Hist%C3%B3ria_16_01.pdf. 20 maio 2020 (Adaptado).

Livro didático de História do 6º ano adotado pela unidade escolar em que o estudante esteja inserido.

Povoamento da América. Disponível em: <https://brasilecola.uol.com.br/historia-da-america/ocupacao-continente-americano.htm>. Acesso em: 20 maio 2020.

Objetivo

Identificar as rotas de povoamento no território americano, exemplificando as diferentes versões de sua ocupação.

Depois da atividade

Hora de revisar o conhecimento adquirido!

Você, nesse momento, é desafiado a formar três frases utilizando em cada frase as seguintes palavras:

Frase 1: América, **vestígios**, **sítios arqueológicos**.

Frase 2: Estreito de Bering, **glaciação**, povoadores.

Frase 3: América, embarcações, oceano pacífico.

Crie um glossário em seu caderno com as palavras destacadas em negrito nas Frases 1 e 2.

Para a elaboração do seu glossário pesquise em enciclopédias, dicionários, internet e/ou em outros materiais disponíveis.

Tema: Setores da Economia/ Setor Primário

Atividade

I. Leia o texto abaixo.

TEXTO
Setor Primário

O setor primário é o conjunto de **atividades** econômicas que extraem e/ou modificam matéria-prima. Isto implica, geralmente, a transformação de recursos naturais em produtos primários. Muitos produtos do setor primário são considerados como matérias-primas levadas para outras indústrias, a fim de se transformarem em produtos industrializados. As atividades importantes neste setor incluem a agricultura, a pesca, a pecuária e extrativismo em geral.

Extrativismo

Extrativismo significa resumidamente todas as atividades de coleta de produtos naturais, sejam estes produtos de origem **animal**, **vegetal** ou **mineral**. É a mais antiga atividade humana, antecedendo a agricultura, a pecuária e a indústria. Praticado mundialmente através dos tempos por todas as sociedades.

Agricultura

Agricultura é o conjunto de **técnicas** utilizadas para cultivar plantas com o objetivo de obter **alimentos**, **bebidas**, fibras, energia, matéria-prima para roupas, construções, medicamentos, ferramentas, ou apenas para contemplação estética.

Pecuária

Pecuária é a criação de animais para produzir alimentos e materiais para fabricar **roupas**, **sapatos** e outros utensílios. Os animais que se destacam na produção pecuarista são: **bovinos** (bois e vacas), **suínos** (porcos), **caprinos** (cabras e bodes), **ovinos** (ovelhas e carneiros), **bufalinos** (búfalos) e **aves** para a produção de ovos e carnes.

Disponível em: <https://suportegeografico77.blogspot.com/2018/02/caca-palavras-setor-primario.html>. Acesso em: 28 maio 2020.

II. Se tiver acesso à internet assista ao vídeo: “ De onde vem o pão”

Disponível em: <https://www.sabermais.am.gov.br/odas/de-onde-vem-o-pao>. Acesso em: 07 jun. 2020.

Sinopse do vídeo: Episódio das aventuras da Kika, da série De onde vem, nesse vídeo a personagem vai à padaria, pede pão e enquanto aguarda a fornada dos pães fresquinhos, mata a curiosidade com o padeiro: de onde vem o pão? O padeiro dá à Kika uma aula sobre a origem do pão que já era usado pelos homens da caverna, passou pela China antiga, Oriente Médio, França e outros países da Europa, até chegar às padarias brasileiras.

III. Encontre as palavras grifadas no texto, no çça palavras abaixo e circule-as.

	<p> Ò P N G Ã Ê V A T I V I D A D E S W B E X A G R I C U L T U R A Ê N G Ã Z K J I A B K Ê I Ã T L B H Q U Ã S Ã M S Z H Y S Ã M Ã Ç Ê Ü Í Z S A P U O R P Ü Í C É Ç O Ò Ã S Ô I W Ü A I Ç Ô T W Ã M Ã Z T Ü N Ô J A B I É Ê Z S O N I V O B É S E É G I Ô Ó E Ô X O J Ü O E Ç I À U P J A S C R L E Ò X I O K E J M Ê Ô L E E É É U J O N Ô A G Ê T I C E O I Ü Ã C Z Ã Ê É B O X N I N F Ô U R Í W Ô L T U Q Ç É É E R F L I C Ã U Ô Á A E P A Á Ç L Ç P I C A É L B V A Z B M C T Ê R S Ô A Ã Ç Z J S A P A T O S P I U Ã I W A V R D Ô Ó Ô L Í Ç V M Ã Ã Ç R Ú A K V D L E N S E U X A T J Ç H I V Ã P T Ã X W I Ã N S E X R T U G Q S O N I R P A C J B S I Ã V R O E J T Ã Ã E U A O Ã Ê D H E V M M A Ô N G Z Ã Ã W Ü Ó J T N Á V Ô B J Q B Ü A E E G N S F B W E J É Ô S U Í N O S É Ó V X S A M I R P S A I R É T A M T I V Q C U V </p> <p>Disponível em: https://suportegeografico77.blogspot.com/2018/02/caca-palavras-setor-primario.html.</p>
<p>Onde encontro o conteúdo</p>	<p>PENA, Rodolfo F. Alves. "Setor primário"; Brasil Escola. Disponível em: https://brasilecola.uol.com.br/economia/setor-primario.htm. Acesso em: 07 jun. 2020.</p> <p>Extrativismo, animal, mineral e vegetal. Disponível em: https://www.youtube.com/watch?v=VllhqrKlmow. Acesso em: 07 jun. 2020.</p> <p>Disponível em: https://suportegeografico77.blogspot.com/2018/02/caca-palavras-setor-primario.html. Acesso em: 28 maio 2020.</p> <p>Vídeo: " De onde vem o pão". Disponível em: https://www.sabermas.am.gov.br/odas/de-onde-vem-o-pao. Acesso em: 07 jun. 2020.</p>
<p>Objetivo</p>	<p>Conhecer as principais atividades que compõe o setor primário da economia.</p>
<p>Depois da atividade</p>	<p>Vimos que a agricultura é uma das atividades que compõe o setor primário e que nela está a origem dos alimentos que consumimos.</p> <p>Escolha um alimento que você consome diariamente e faça um desenho, mostrando todo o processo pelo qual esse alimento passou até chegar a sua casa.</p> <p>Quando concluir seu desenho, compartilhe com seus familiares e incentive-os a também descobrir a origem dos alimentos que mais gostam de consumir. Você pode compartilhar seu desenho com seus colegas através das redes sociais, utilizando a #EducaçãoBahia.</p>

Tema: Setores da Economia/ Setor Secundário

Atividade

I. Leia o texto abaixo.

TEXTO

Setor Secundário

O setor secundário é o setor da **economia** que **transforma** matéria-prima, extraídas e/ou produzidas pelo setor primário, em **produtos de consumo**, ou em máquinas industriais (produtos a serem utilizados por outros estabelecimentos do setor secundário).

Geralmente apresenta percentagens bastante relevantes nas sociedades desenvolvidas. É neste setor, que podemos dizer que a **matéria-prima** é transformada em um produto manufaturado. A indústria e a construção civil são, portanto, **atividades** deste setor.

Indústria

Indústria é uma atividade econômica surgida na primeira **revolução** industrial, no fim do século XVIII e início do século XIX, na **Inglaterra**, e que tem por finalidade transformar matéria-prima em produtos comercializáveis, utilizando para isto força humana, **máquinas** e **energia**.

Construção Civil

Construção civil é o termo que engloba a confecção de **obras** como **casas, edifícios, pontes, barragens**, fundações de máquinas, estradas, aeroportos e outras **infraestruturas**, onde participam **engenheiros** civis e arquitetos em colaboração com especialistas e técnicos de outras disciplinas.

Disponível em: <https://suportegeografico77.blogspot.com/2018/02/caca-palavras-setor-secundario.html>. Acesso em: 28 maio 2020.

1. Observe as imagens abaixo e coloque a letra (C) quando a imagem se refere à atividade da construção civil e (I) quando se refere à indústria.

a. ()

Figura 1



Disponível

<https://www.cqcs.com.br/wp-content/uploads/2018/02/Novas-tecnologias-no-setor-de-constru%C3%A7%C3%A3o-civil.jpg>



b. ()

Figura 2



em:

Disponível em : <https://www.panoramaoffshore.com.br/termeletrica-marlim-azul-tera-investimentos-de-us-700-milhoes/>

	<p>c. () Figura 3</p>  <p>Disponível em: https://s2.glbimg.com/fnwNq43DubYiKtBxOpE9cGHrxJk=/0x0:1920x1080/984x0/smart/filters:strip_icc()/i.s3.glbimg.com/v1/AUTH_59edd422c0c84a879bd37670ae4f538a/internal</p> <p>d. () Figura 4</p>  <p>Disponível em: https://www.mpl.com.br/wp-content/uploads/2017/10/MPL_Banners_Segmentos_Industria.jpg</p> <p>2. O texto possui algumas palavras que estão sublinhadas. Construa em seu caderno um glossário com a relação dessas palavras e depois pesquise no dicionário o significado de cada uma delas. Aproveite para pesquisar também o que é um glossário.</p>
<p>Onde encontro o conteúdo</p>	<p>PENA, Rodolfo F. Alves. “Setor secundário”. Brasil Escola. Disponível em : https://brasilecola.uol.com.br/economia/setor-secundario.htm. Acesso em: 07 jun. 2020.</p> <p>Disponível em: https://mundoeducacao.uol.com.br/geografia/setor-secundario.htm. Acesso em: 07 jun. 2020.</p> <p>Disponível em: https://suportegeografico77.blogspot.com/2018/02/caca-palavras-setor-secundario.html. Acesso em: 28 maio 2020.</p>
<p>Objetivo</p>	<p>Conhecer as principais atividades que compõe o setor secundário da economia.</p>
<p>Depois da atividade</p>	<p>O setor secundário é bastante abrangente. Agrega indústria de todos os tipos como frigoríficos, laticínios, fábricas de roupas, calçados e alimentos em geral, além de construções que vão desde as mais simples até as mais complexas.</p> <p>Em nosso estado temos diversas indústrias que contribuem para o seu desenvolvimento. No seu município ou no entorno dele possui alguma indústria?</p> <p>Faça uma pesquisa na internet ou converse com seus familiares e colegas, levantando dados de indústrias presentes em seu município ou no seu entorno. Qual é o tipo? O que produzem? Qual o porte dela? Quantos funcionários trabalham? Após esse levantamento, sugira tipos de indústrias que seriam importantes para a expansão do seu município.</p>

Data: 16/06/2020

11h às 12h

História

Tema: A Pré-História Americana

Atividade

I. Faça a leitura do texto abaixo:

TEXTO

A pré-história Americana

A periodização adotada para o estudo da Pré-história americana é diferente da empregada na Europa. Para facilitar a compreensão desse período na América, adotamos a divisão utilizada por alguns especialistas em arqueologia americana:

Período Lítico ou Paleolítico (até 8.000 a.C.), é caracterizado pela existência de grupos caçadores e coletores. Restos de fogueiras encontrados por pesquisadores indicam que utilizavam o fogo para cozinhar alimentos e proteger-se do frio e de outros animais.

Período Arcaico (8.000-1.000 a.C.) iniciou-se com a domesticação de algumas espécies de vegetais. Nesse período desenvolveram-se culturas mais **sofisticadas** de caçadores-coletores, com destaque para a exploração de **recursos aquáticos**, como atestam depósitos de conchas encontrados em vários pontos da costa brasileira.

Período Formativo (10.000 a.C. - 500 d.C.) é caracterizado pelo aperfeiçoamento de práticas que se iniciaram no Período Arcaico, como a passagem do **cultivo incipiente** de alguns vegetais para uma forma de agricultura organizada. A agricultura na América, consolidada entre 3000 e 1000 a.C., caracterizou-se especialmente pelo aproveitamento de **vegetais autóctones** (milho, batata, abóbora, cacau, mandioca e outras), possibilitado por importantes inovações técnicas, como a construção de canais de irrigação e uso de fertilizantes orgânicos. Entretanto, somente com o cultivo regular do milho e do algodão, por volta de 3.000 a.C., a agricultura tornou-se predominante em algumas áreas do continente. Nas regiões correspondentes aos atuais México e Peru, pioneiras nessa mudança, a consolidação da agricultura impulsionou o processo de sedentarização e de urbanização.

MOTA, Miriam e BRAICK, Patrícia Ramos. **História das cavernas ao 3º milênio**. São Paulo: Ed. Moderna, 2014, p. 31.

GLOSSÁRIO:

Cultivo incipiente: Cultivo que está no começo, inicial, principiante.

Recursos aquáticos: O conjunto dos ecossistemas aquáticos continentais, costeiros e marinhos como os seres vivos que vivem ou passam parte de seu ciclo biológico nestes ambientes. Parte destes organismos vivos, como peixes, moluscos, crustáceos e algas.

Sofisticadas: Aprimoradas.

Vegetais autóctones: Vegetais nativos da América.

	<p>II. Após a leitura do texto, responda às questões abaixo:</p> <p>01. Escreva (V) se a sentença for verdadeira e (F) se a sentença for falsa:</p> <ol style="list-style-type: none"> () A periodização da pré-história do continente americano é a mesma da pré-história europeia. () Um dos períodos que compreende os estudos da pré-história americana é a Idade Média. () Os hominídeos americanos caçadores e coletores fazem parte do período conhecido como paleoíndio ou lítico. () Os hominídeos do período neolítico começaram a explorar mais a biodiversidade das águas. () São vegetais de origem da América, o milho, a batata, o café, o amendoim, a laranja. () A domesticação de algumas espécies de vegetais aconteceu no período em que o homem era apenas caçadores e coletores. () No período arcaico houve a exploração de recursos aquáticos, como atestam depósitos de conchas encontrados em vários pontos da costa brasileira. () A agricultura na América se consolidou através dos vegetais autóctones trazidos pelos primeiros hominídeos para a região. () Aproveitamento dos recursos aquáticos foi possibilitado por importantes inovações técnicas, como a construção de canais de irrigação e uso de fertilizantes orgânicos. () Nas regiões correspondentes aos atuais Chile e Peru, a consolidação da agricultura impulsionou as rotas migratórias na região. <p>02. Explique com suas palavras.</p> <p>Por que somente com o cultivo regular do milho e do algodão, a agricultura tornou-se predominante em algumas áreas do continente americano?</p>
<p>Onde encontro o conteúdo</p>	<p>Livro didático de História do 6º ano adotado pela unidade escolar do estudante.</p> <p>MOTA, Miriam e BRAICK, Patrícia Ramos. História das cavernas ao 3º milênio. São Paulo: Ed. Moderna, 2014, p. 31.</p> <p>TURCI, Érica. Pré-história da América - Povoamento do continente e primeiras civilizações. Disponível em: https://educacao.uol.com.br/disciplinas/historia/pre-historia-da-america-povoamento-do-continente-e-primeiras-civilizacoes.htm. Acesso em: 20 maio 2020.</p> <p>Vídeo: Pré História Sul Americana - Desenho Animado. Disponível em: https://www.youtube.com/watch?v=i37k0Kty6XI. Acesso em: 20 maio 2020.</p>
<p>Objetivo</p>	<p>Conhecer as origens do homem americano, distinguindo mudanças e permanências em cada periodização.</p>

Depois da atividade

Para enriquecer seus conhecimentos, após as atividades propostas, observe as imagens abaixo e indique três produtos originados dessas matérias-primas, importantes para o desenvolvimento da economia brasileira.

Figura 1



Disponível em:

<https://www.ceara.gov.br/wp-content/uploads/2019/09/Algod%C3%A3o.jpg> Acesso 21 maio 2020.

Figura 2



Disponível em:

https://www.infoescola.com/wp-content/uploads/2010/12/milho_616104491.jpg Acesso 21 maio 2020.

Converse com sua família se alguns desses produtos ou outros originários das matérias primas das figuras acima são consumidos em sua residência. Desenhe em seu caderno dois desses produtos e informe como são utilizados no dia a dia.

Data: 17/06/2020

9h às 10h

História

Tema: A Pré-história Brasileira

Atividade

I. Faça a leitura do texto abaixo:

TEXTO
Pré-História no Brasil

No Brasil, foi encontrado um dos mais importantes itens da arqueologia que ajudaram a compor a pré-história americana. Esse fato aconteceu no início da década de 70, mais precisamente, em 1974, em um sítio arqueológico denominado de Lapa Vermelha, localizado na cidade mineira de Pedro Leopoldo. A responsável pela escavação e pesquisa foi a equipe da arqueóloga Annete Laming-Emperaire. Nas escavações foi encontrado um crânio humano, logo foi comprovado que se tratava de uma pessoa do sexo feminino, chamada pela equipe de Luzia. Após análises do crânio, foi constatado que ela teria morrido há aproximadamente 11 mil anos.

O mais intrigante não era a idade do crânio, e sim sua origem, o Dr. Richard Neave, da Universidade inglesa de Manchester, desenvolveu um trabalho de reconstrução do crânio de Luzia e constatou uma enorme semelhança com os traços **negroides**. Esse achado levou a verificar que o continente americano foi ocupado por quatro fluxos migratórios, desse modo, os três últimos eram compostos por populações de origem mongol com características genéticas comuns às tribos indígenas da atualidade.

Em suma, essa descoberta detectou evidências de que antes da ocorrência de fluxos de **mongóis** houve a migração de não mongóis, ou seja, homens com aspectos extremamente parecidos com os africanos e os aborígenes da Austrália.

Disponível em: <https://brasilescola.uol.com.br/brasil/prehistoria-no-brasil.htm>.
Acesso em: 21 maio 2020.

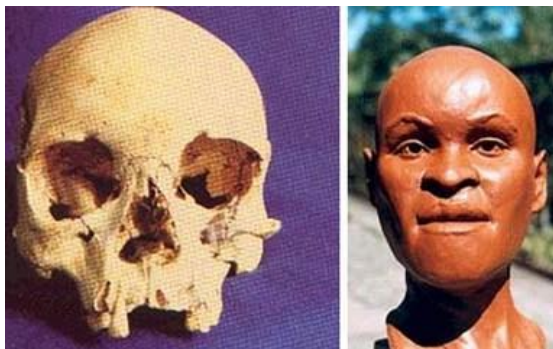
GLOSSÁRIO

Aborígenes: são os habitantes originais do continente australiano e de suas ilhas próximas.

Negroides: grupo de população humana que habita a África.

Mongóis: grupo étnico que habita as estepes da Ásia Central.

II. Agora faça a análise da imagem abaixo:



Disponível em: <https://brasilecola.uol.com.br/brasil/prehistoria-no-brasil.htm>. Acesso 21 maio 2020.

III. Após a análise da imagem e leitura do texto responda às questões abaixo:

01. Em qual Estado e Município brasileiro foi encontrado o fóssil Luzia?
02. Quais as principais características do fóssil Luzia?
03. Segundo seus estudos e as informações contidas no texto podemos concluir que Luzia pertencia a qual período da Pré-história americana: Paleoíndio ou Lítico, Arcaico ou Formativo? Justifique.
04. De acordo com os seus estudos anteriores e o texto acima, explique, com suas palavras, porque o povoamento do continente americano foi um processo muito mais complexo do que os historiadores podem imaginar.

<p>Onde encontro o conteúdo</p>	<p>Livro didático de História do 6º ano adotado pela unidade escolar do estudante. Pré-História no Brasil. Disponível em: https://brasilecola.uol.com.br/brasil/prehistoria-no-brasil.htm. Acesso em: 21 maio 2020.</p> <p>DOMINGUES, Joelza Ester. Pré-História do Brasil (Parte 1): Os Primeiros Habitantes. Disponível em: https://ensinarhistoriajoelza.com.br/pre-historia-do-brasil-parte-1/. Acesso em: 21 maio 2020.</p> <p>Vídeo: A Jornada da Vida – Luzia. Disponível em: https://www.youtube.com/watch?v=LCgZXagFS6Q. Acesso em: 21 maio 2020.</p>
<p>Objetivo</p>	<p>Conhecer as origens do homem americano, contrapondo as teorias do povoamento da América.</p>
<p>Depois da atividade</p>	<p>Hora da produção textual! Pesquise em jornais, revista ou na internet sobre a recuperação do fóssil de Luzia após incêndio no Museu Nacional, no Rio de Janeiro. Em seguida redija um texto sobre “Luzia é um fóssil essencial para a história das Américas”.</p> <p>Não esqueça: seu texto deve ter entre 15 a 20 linhas, e ter introdução, desenvolvimento e conclusão, como já explicou para vocês os professores de Língua Portuguesa sobre produção textual.</p>

Data: 17/06/2020

11h às 12h

Geografia

Tema: Setores da Economia/ Setor Terciário

Atividade

I. Leia o texto abaixo:

TEXTO

Setor Terciário

O setor terciário está diretamente ligado à prestação de serviços (nestes estão professores, advogados e profissionais liberais em geral) e comércio em geral. O setor terciário está diretamente ligado ao comércio varejista.

Atualmente, a distribuição da população economicamente ativa nos setores da economia sofreu uma significativa mudança com o aumento do setor terciário.

Em países centrais, pesquisas revelaram que está ocorrendo uma profunda diminuição de pessoas que habitam as zonas rurais, esse processo tende a conduzir a população a tornar-se praticamente urbana, a partir daí ingressar nos setores secundários e terciários.

O mundo está atravessando a terceira revolução técnico-científico-informacional, que consiste em uma supervalorização da informação, dessa forma, as atuações econômicas contemporâneas estão aliadas às relações comerciais e de informações, e esses têm crescido de forma intensa.

A partir das evoluções promovidas por tal revolução tecnológica, os serviços estão gradativamente sofisticados, especializados e eficientes, além disso, outras atividades aumentaram suas atuações no mercado, como a do turismo, telecomunicações e informática que cada vez mais absorvem pessoas para atuar nesses segmentos.

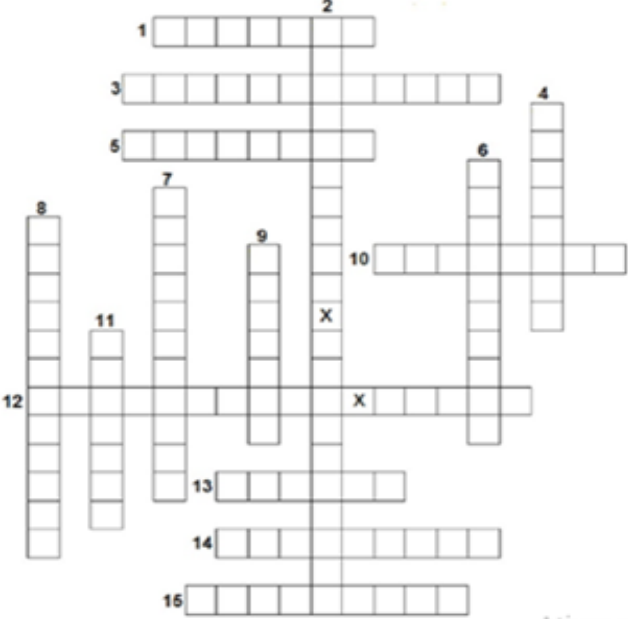
O percentual elevado de uma população economicamente ativa inserida em um determinado setor da economia eleva o desenvolvimento econômico e o índice de urbanização de um país.

Quanto mais elevado o nível do terciário, mais a população recebe uma variedade de serviços. Em nações de economias fragilizadas e países emergentes está ocorrendo um crescimento exacerbado no setor terciário.

Disponível em: <https://brasilecola.uol.com.br/geografia/setores-economia.htm>. Acesso em: 07 jun. 2020 (Adaptado).

II. Agora que você já conhece os setores econômicos, vamos responder a cruzadinha abaixo:

1. Extrativismo corresponde à coleta de produtos retirados da natureza.
2. Todos os processos para obtenção de produtos, bens e serviços destinados a suprir nossas necessidades.
3. Atividade de coleta de produtos de origem animal, vegetal ou mineral.
4. Setor econômico em que os indivíduos vão retirar os elementos da natureza.

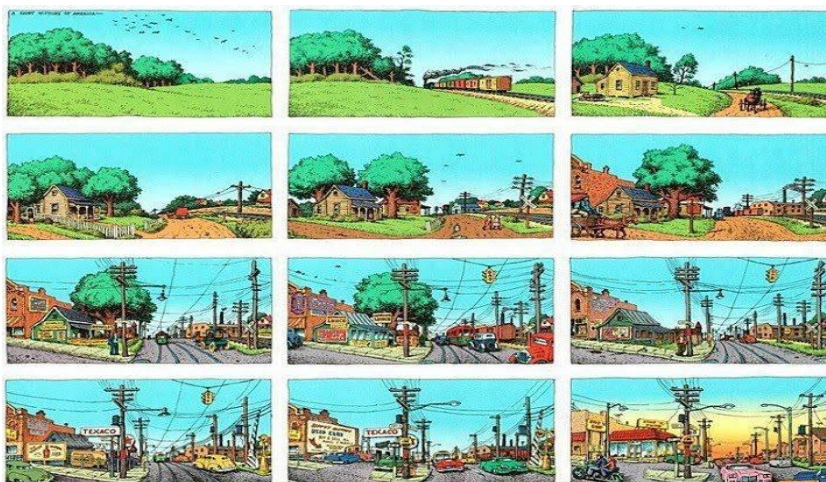
	<p>5. Atividade que consiste na compra e na venda de bens. 6. Setor econômico responsável pela transformação das matérias-primas em produtos industrializados. 7. Conjunto de técnicas utilizadas para cultivar plantas. 8. Termo usado para associar os substantivos agricultura e pecuária. 9. Atividade econômica que satisfaz a uma necessidade sem assumir a forma de um bem material. 10. Criação de animais para produzir alimentos e materiais para fabricar roupas, sapatos e outros utensílios. 11. Extrativismo correspondente à exploração de recursos minerais do subsolo. 12. Construção de obras como casas, edifícios, pontes, barragens, estradas, aeroportos e outras infraestruturas. 13. Extrativismo correspondente à captura de animais em seu habitat. 14. Setor econômico onde ocorrem as transações comerciais e ofertas de serviço. 15. Atividade econômica que transforma matéria-prima em produtos comercializáveis.</p> <p>Disponível em: https://suportegeografico77.blogspot.com/2018/02/cruzadinha-setores-da-economia.html. Acesso em: 28 maio 2020.</p> 
<p>Onde encontro o conteúdo</p>	<p>Setor Terciário. Disponível em: https://brasilecola.uol.com.br/geografia/setores-economia.htm. Acesso em: 07 jun. 2020. (Adaptado).</p> <p>Disponível em: https://suportegeografico77.blogspot.com/2018/02/cruzadinha-setores-da-economia.html. Acesso em: 28 maio 2020.</p> <p>Vídeo “Setores da Economia - primário, secundário, terciário (quaternário e quinquário) aula de geografia”.</p> <p>Disponível em: https://www.youtube.com/watch?v=hplyXmv3fQ8. Acesso em: 28 maio 2020.</p>
<p>Objetivo</p>	<p>Conhecer as principais atividades que compõem o setor terciário da economia.</p>

Depois da atividade	<p>Segundo o jornal Estadão, a pandemia da COVID -19 deverá agravar a queda do setor de serviços. Veja abaixo um trecho da reportagem do dia 14/05/2020, do referido jornal:</p> <p>“[...] Dada a ampla gama de serviços prestados à economia, envolvendo um contingente de mais de 60 milhões de trabalhadores formais e informais, o setor terciário é o mais atingido pela crise e o que mais dependerá, para se reerguer, das medidas creditícias e fiscais oferecidas nos últimos dias [...]”</p> <p>Disponível em: https://opinio.estado.com.br/noticias/editorial-economico,pandemia-devera-agravar-queda-do-setor-de-servicos,70003302298. Acesso em: 07 jun. 2020.</p> <p>Partindo do conhecimento sobre o setor terciário e dos dados da reportagem acima, faça um levantamento das ocupações formais e informais que mais sofreram impacto com a pandemia.</p> <p>Você conhece algum trabalhador que não pode mais trabalhar em sua ocupação e iniciou um novo negócio? Veja com seus familiares, amigos e vizinhos. Depois faça um breve resumo da história dessa (as) pessoas e poste usado a #EducacaoBahia.</p> <p>Obs: O contato deverá ser feito mantendo o distanciamento social. Use o telefone, WhatsApp ou outro meio que favoreça a comunicação.</p>
----------------------------	---

Tema: Espaço Geográfico

I. Observe a imagem: Charge de Robert Crumb, mostrando as mudanças de paisagem de uma sociedade rural para uma sociedade urbanizada e capitalista.

Figura 1 – Mudanças de Paisagem



Disponível em: <http://profwladimir.blogspot.com/2012/09/mudancas-de-paisagem-charge-de-robert.html>. Acesso em: 08 jun. 2020.

II. Agora, leia o texto abaixo.

TEXTO

Espaço Geográfico

Atividade

Espaço geográfico é um termo utilizado pela Geografia para caracterizar o lugar onde se realizam as modificações no meio ambiente feitas pelos humanos ao longo da história.

Este espaço foi transformado pela organização social, técnica e econômica daqueles que habitaram e habitam diferentes lugares. Ele também abriga todas as partes do planeta possíveis de serem analisadas, econômicas catalogadas e classificadas pelas especialidades da ciência geográfica.

Em termos gerais, o espaço geográfico se difere do espaço natural, pois este último não sofre as consequências das práticas, sociais, culturais e cotidianas presentes nas sociedades, que envolvem tanto o meio rural quanto o meio urbano.

Alguns geógrafos e estudiosos da área abordam conceitos diferentes para o espaço geográfico, como o de que ele é um conceito ligado a um local que nos é familiar ou que faz parte de nossa vida, e paisagem que é a porção do espaço que nossa visão alcança e é produto da percepção.

Em alguns casos, ele também é visto como uma espécie de “receptáculo”, um palco das atividades humanas; em outros, ele é concebido como uma conjunção de

elementos da natureza, sendo também conceituado como reflexo e condicionante das práticas sociais.

Então, o espaço geográfico constrói-se destas transformações dos elementos naturais pelas práticas antrópicas, guardando com ele marcas históricas das civilizações e suas transformações ao longo do tempo, tendo em vista que novas construções e reconstruções estão sempre acontecendo, porém não de forma igualitária ao longo da extensão das sociedades.

Disponível em: <https://www.significados.com.br/espaco-geografico/>. Acesso: 28 maio 2020.

III. Responda às questões abaixo.

01. “O espaço geográfico é fruto de um processo que ocorre ao longo da história das diversas sociedades humanas; dessa forma, representa interesses, técnicas e valores dessas mesmas sociedades, que o constroem segundo suas necessidades. Então, é possível dizer que ele reflete o estágio de desenvolvimento dos meios técnicos de cada sociedade”.

(Fonte: SILVA, A. C. et. al. **Geografia contextos e redes 01**. 1º ed. São Paulo: Moderna, 2013. p.19).

No trecho acima, observa-se a noção de espaço geográfico vinculada:

- a) ao emprego aleatório de ferramentas desprovidas de seus contextos.
- b) à ideia de que a sociedade é o reflexo do meio onde vive e que nele se reproduz.
- c) à história da humanidade, limitando esse conceito às justaposições do passado.
- d) aos interesses da sociedade, em uma perspectiva totalitária e sem subjetividades.
- e) à utilização das técnicas para a produção da sociedade e suas espacialidades.

02. Analise a Figura 01 – Mudanças de Paisagem, logo no início dessa atividade, e responda.

O Lugar Geográfico é o “palco da nossa existência real”; é o espaço em que vivemos e com o qual possuímos identidade e vínculo. É um local em que estabelecemos relações, compartilhando-o com outros indivíduos. Por que a pintura representa um Lugar Geográfico?

Onde encontro o conteúdo

BLOG PROFESSOR WLADIMIR – GEOGRAFIA. **Mudança de Paisagem- Charg de Robert Crumb**. Disponível em: <http://profwladimir.blogspot.com/2012/09/mudancas-de-paisagem-charge-de-robert.html>. Acesso em: 08 jun. 2020.

SIGNIFICADOS. **O que é Espaço Geográfico**. Disponível em: <https://www.significados.com.br/espaco-geografico/>. Acesso: 28 maio 2020.

SUPORTE GEOGRÁFICO. **Questões**. Disponível em <https://suportegeografico77.blogspot.com/2018/02/questoes-espaco-geografico.html>. Acesso: 28 maio 2020.

	Vídeo OLHAR GEOGRÁFICO . Conceitos da Geografia - O que é Espaço Geográfico. Disponível em: https://www.youtube.com/watch?v=CJ2-cwp05t0 . Acesso: 28 maio 2020.
Objetivo	Comparar modificações das paisagens nos lugares de vivência e os usos desses lugares em diferentes tempos.
Depois da atividade	Comente com seus familiares sobre o que aprendeu, relacionando com o espaço geográfico onde você vive. Na conversa, pergunte aos seus parentes mais velhos como era a paisagem no passado e compare com o agora. Se tiver acesso à internet, assista ao vídeo: “Conceitos da Geografia - O espaço geográfico”. Disponível em: https://www.youtube.com/watch?v=CJ2-cwp05t0 . Acesso: 28 maio 2020.
Gabarito	Questão 01: E

Tema: A Pré-História Brasileira**Atividade**

I. Leia o texto.

TEXTO

Os Povos Sambaquis

Por volta de 10 mil anos atrás, as transformações da natureza foram responsáveis pelo deslocamento das populações que habitavam o continente americano. A elevação dos níveis de temperatura e dos oceanos motivou os homens dessa época a se deslocarem para as regiões litorâneas da América. A presença humana nessas localidades foi comprovada por meio de aglomerados de conchas e restos de peixes com mais de trinta metros de altura.

O nome desse tipo de formação calcária ficou conhecido como sambaqui, termo em tupi que significa “monte de conchas”. A tese mais comum sobre a existência dos sambaquis explica que a sucessão de comunidades litorâneas foi responsável pela acumulação de conchas, ossos de peixes e outros restos de alimento próximos a vestígios de casas e ossadas humanas. Com o passar dos milênios, esses depósitos alcançaram grandes alturas que deram origem a um sambaqui.

A formação dessas comunidades corresponde à transformação dos hábitos alimentares do homem pré-histórico das Américas. Com o passar do tempo, a caça e a coleta perderam espaço para uma dieta marcada pelo sistemático consumo de peixes, crustáceos e outros frutos do mar. Examinando a estrutura interna e os terrenos próximos aos sambaquis, percebemos que suas comunidades desenvolveram o artesanato, a escultura e trabalharam com a pedra polida.

No Brasil, os sambaquis podem ser encontrados ao longo do litoral nordestino, no Rio de Janeiro, em São Paulo, e em outras partes do litoral gaúcho. Os maiores sambaquis brasileiros foram encontrados nas cidades de São Francisco do Sul, Jaguaruna, Laguna e Garuva, no Estado de Santa Catarina, onde temos formações com 30 metros de altura e 400 metros de extensão. O mais antigo sambaqui brasileiro foi encontrado no Vale do Ribeira, em São Paulo, e tem aproximadamente nove mil anos de existência.

Disponível em: <https://brasilecola.uol.com.br/historiag/os-povos-sambaquis.htm>. Acesso em: 21 maio 2020.

II. Agora, analise as imagens abaixo.

Figura 01 - Parte externa de um sambaqui

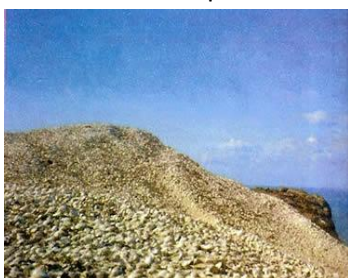



Figura 02 – Sambaqui



	<p>Disponível em: https://brasilecola.uol.com.br/historiag/os-povos-sambaquis.htm. Acesso em: 21 maio 2020.</p> <p>Disponível em: https://www.infoescola.com/arqueologia/sambaqui/. Acesso em: 21 maio 2020.</p> <p>III. Após a leitura do texto e análise das figuras 1 e 2, responda as seguintes questões:</p> <p>01. O que são Sambaquis?</p> <p>02. Explique por que algumas comunidades litorâneas da América receberam o nome de “povos dos sambaquis”.</p> <p>03. Os povos sambaquis não praticavam a agricultura, mas desenvolveram um estilo de vida sedentário. Qual foi a atividade econômica que lhes permitiu viver dessa forma? Justifique sua resposta com fragmentos do texto.</p>
<p>Onde encontro o conteúdo</p>	<p>AGUIAR, Lilian Maria Martins de. Os povos sambaquis. Brasil Escola. Disponível em: https://brasilecola.uol.com.br/historiag/os-povos-sambaquis.htm. Acesso em: 08 jun. 2020.</p> <p>PACIEVITCH, Thais. Info Escola. Sambaqui. Disponível em: https://www.infoescola.com/arqueologia/sambaqui/. Acesso em: 21 maio 2020.</p> <p>SILVA, Isabella Theodoro. Os povos dos Sambaquis. Disponível em: https://cesproducoesdetexto2.wordpress.com/2017/08/10/os-povos-dos-sambaquis-isabella-theodoro-silva-6o-c/. Acesso em: 21 maio 2020.</p> <p>Vídeo EBC. TV BRASIL. A pré-história no Brasil e os Sambaquis. Disponível em: https://tvbrasil.ebc.com.br/expedicoes/conteudo/a-pre-historia-no-brasil-e-os-sambaquis. Acesso em: 21 maio 2020.</p>
<p>Objetivo</p>	<p>Conhecer as origens do homem americano, contrapondo as teorias do povoamento da América.</p>
<p>Depois da atividade</p>	<p>Agora é hora da produção textual! Olhe com bastante atenção a imagem abaixo. Em seguida, utilizando sua imaginação, crie uma história sobre o cotidiano dos povos sambaquis na pré-história no Brasil.</p> <p style="text-align: center;">Figura 03 – Os povos dos Sambaquis</p>  <p>Disponível em: https://cesproducoesdetexto2.wordpress.com/2017/08/10/os-povos-dos-sambaquis-isabella-theodoro-silva-6o-c/. Acesso em: 21 maio 2020.</p>

Atividade

I. Faça a leitura dos textos:

TEXTO

O Índio é Genérico¹

A primeira ideia que a maioria dos brasileiros tem sobre os índios é a de que eles constituem um bloco único, com a mesma cultura, compartilhando as mesmas crenças, a mesma língua. Essa é uma ideia equivocada², que reduz culturas tão diferenciadas à uma entidade supra étnica. O Guarani, o Kaingang, o Xokleng e o Xetá deixam de ser Guarani, Kaingang, Xokleng e Xetá para se transformar no “índio genérico”. Alguém aí pode objetar: - Ah, mas existe também “europeu” como uma denominação genérica que engloba vários povos de línguas e culturas diversas e ninguém questiona. No entanto, quando um português ou um francês diz que é europeu, essa denominação genérica não apaga a particular. Eles continuam sendo, cada um, português ou francês. No caso do “índio”, o equívoco está em que o genérico apaga as diferenças. Hoje vivem no Brasil mais de 200 etnias³, falando 188 línguas diferentes.

Culturas Atrasadas

A segunda ideia equivocada é considerar as culturas indígenas como atrasadas e primitivas. Os povos indígenas produzem saberes, ciências, arte refinada, literatura, poesia, música, religião. Suas culturas não são atrasadas como durante muito tempo pensaram os colonizadores e como ainda pensa muita gente ignorante. As línguas indígenas, por exemplo, foram consideradas pelo colonizador, equivocadamente, como línguas “inferiores”, “pobres”, “atrasadas”. Os linguistas sustentam que qualquer língua é capaz de expressar qualquer ideia, pensamento, sentimento e que, portanto, não existe uma língua melhor que a outra, nem língua inferior ou mais pobre que outra.

Disponível em:

http://www.educadores.diaadia.pr.gov.br/arquivos/File/formacao_acao/2se_mestre2017/fa2017_os_indios_ontem_DEDI_roteiro.pdf. Acesso em: 22 maio 2020.

GLOSSÁRIO:

¹ **Genérico** = que é geral, comum às coisas ou pessoas de mesmo gênero; abrangente.

² **Ideia equivocada** = que se enganou; que acredita em algo que não condiz com a verdade ou com a realidade.

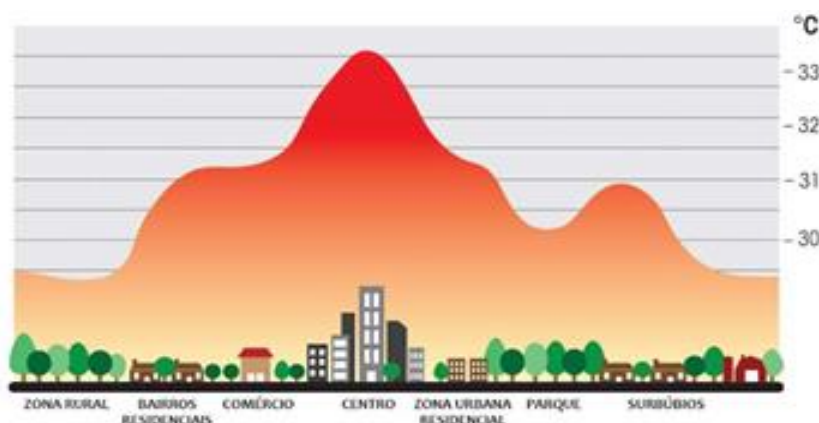
³ **Etnias** = são grupos de pessoas que são definidas pelas suas origens e por seus traços físicos e culturais.

	<p>II. Após a leitura dos textos, responda as questões abaixo:</p> <p>01. Cite três ideais equivocadas, citadas nos textos, sobre os povos indígenas brasileiros.</p> <p>02. Por que não é correto chamar o índio como uma denominação genérica?</p> <p>03. Por que é equivocado considerar as culturas indígenas como atrasadas e primitivas?</p> <p>04. Ache as palavras no labirinto abaixo, completando, as lacunas:</p> <p>Os povos indígenas produzem _____, _____, _____, _____, _____.</p> <p>P A R Ê P M A Z T V S Ç E C I Ê N C A S E Ç L N U P V E Y H R H I L R Ç W I A J E X G A P O E S I A B T I W T A R S B K A R Ã Q O Z R E E L S A O A I S Ú M S L</p>
<p>Onde encontro o conteúdo</p>	<p>OLIVEIRA, João Pacheco de; FREIRE, Carlos Augusto da Rocha. A Presença Indígena na Formação do Brasil. Brasília: Ministério da Educação, Secretaria de Educação Continuada, Alfabetização e Diversidade; LACED/Museu Nacional, 2006. Disponível em: http://www.dominiopublico.gov.br/download/texto/me004372.pdf. Acesso em: 22 maio 2020.</p> <p>PARANÁ. Secretaria de Educação. Departamento da Diversidade Coordenação do Campo e Cigana. Os Índios de Ontem e os Indígenas de Hoje. Disponível em: http://www.educadores.diaadia.pr.gov.br/arquivos/File/formacao_acao/2se_mestre2017/fa2017_os_indios_ontem_DEDI_roteiro.pdf. Acesso em: 22 maio 2020.</p> <p>SOUSA, Rainer Gonçalves. Índios no Brasil. Brasil Escola. Disponível em: https://brasilecola.uol.com.br/historiab/indios-brasil.htm. Acesso em: 22 maio 2020.</p> <p>Vídeo Os Indígenas - Raízes do Brasil. Disponível em: https://www.youtube.com/watch?v=cQkA5PDow2s. Acesso em: 22 maio 2020.</p>
<p>Objetivo</p>	

	Conhecer a diversidade étnica, linguística e a riqueza cultural dos índios e sua influência nas origens do homem americano.
Depois da atividade	<p>Hora de fazer uma nova ação com arte! O estudante deverá desenvolver a criatividade e o gosto pela pesquisa, ou seja, deverá fazer um desenho representando, de acordo com a sua visão, alguma cultura ou hábito dos povos indígenas brasileiros.</p> <p>Elabore uma frase que expresse o reconhecimento do povo indígena.</p>

I. Observe a imagem e, em seguida, leia o texto.

Figura 01 – Gráfico mostrando o aquecimento em zonas distintas



Disponível em: <http://www.karlacunha.com.br/sao-paulo-uma-ilha-de-calor/>.
Acesso em: 08 jun. 2020.

TEXTO

O que são Ilhas de Calor?

Atividade

Ilhas de calor é o nome que se dá a um fenômeno climático que ocorre principalmente nas cidades com elevado grau de urbanização. Nestas cidades, a temperatura média costuma ser mais elevada do que nas regiões rurais próximas. Para entendermos melhor este fenômeno climático, podemos usar como exemplo a cidade de São Paulo que é considerada uma ilha de calor. Como esta cidade tem grande concentração de asfalto (ruas, avenidas) e concreto (prédios, casas e outras construções), ela concentra mais calor, fazendo com que a temperatura fique acima da média dos municípios da região. A umidade relativa do ar também fica baixa nestas áreas.

Outros fatores que favorecem o aquecimento da temperatura em São Paulo são: pouca quantidade de verde (árvores e plantas) e alto índice de poluição atmosférica, que favorece a elevação da temperatura. A formação e presença de ilhas de calor no mundo são negativas para o meio ambiente, pois favorecem a intensificação do fenômeno do aquecimento global.

De maneira geral, as ilhas de calor ocorrem nos centros das grandes cidades devido aos seguintes fatores:

- Elevada capacidade de absorção de calor de superfícies urbanas como o asfalto, paredes de tijolo ou concreto, telhas de barro e de amianto;
- Falta de áreas revestidas de vegetação, prejudicando o albedo, o poder refletor de determinada superfície (quanto maior a vegetação, maior é o poder refletor) e logo levando a uma maior absorção de calor;

- Impermeabilização dos solos pelo calçamento e desvio da água por bueiros e galerias, o que reduz o processo de evaporação, assim não usando o calor, e sim absorvendo;
- Concentração de edifícios, que interfere na circulação dos ventos;
- Poluição atmosférica que retém a radiação do calor, causando o aquecimento da atmosfera (Efeito Estufa);
- Utilização de energia pelos veículos de combustão interna, pelas residências e pelas indústrias, aumentando o aquecimento da atmosfera.

Devido a esses fatores, o ar atmosférico na cidade é mais quente que nas áreas que circundam esta cidade. Por exemplo, num campo de cultivo que se situa nas redondezas de uma grande cidade, há absorção de 75% de calor enquanto no centro dessa cidade a absorção de calor chega a significativos 98%! O nome ilha de calor dá-se pelo fato de uma cidade apresentar em seu centro uma taxa de calor muito alta, enquanto em suas redondezas a taxa de calor é normal. Ou seja, o poder refletor de calor de suas redondezas é muito maior do que no centro dessa cidade.

Medidas para evitar a formação das ilhas de calor urbanas:

- Plantio de árvores em grande quantidade nas grandes cidades. Criação de parques e preservação de áreas verdes;
- Medidas para diminuir a poluição do ar: diminuição e controle da emissão de gases poluentes pelos veículos e controle de poluentes emitidos por indústrias.

Disponível em: <http://www.karlacunha.com.br/sao-paulo-uma-ilha-de-calor/>. Acesso em: 08 jun. 2020. (Adaptado).

II. Agora, responda as questões abaixo.

01. Mack (2004) as ilhas de calor fazem parte de um conjunto de fenômenos decorrentes da ação antrópica sobre o meio ambiente, resultado do tipo de sociedade criada e gerada por uma série de fatores, entre os quais podemos destacar:

- a) a impermeabilização dos solos através do calçamento e asfalto, que provoca o lento escoamento das águas da chuva, reduzindo o processo de evaporação.
- b) a ação da poluição atmosférica, que dispersa a radiação do calor por toda a superfície, causando o aquecimento da atmosfera ou o que chamamos de efeito estufa.
- c) a possibilidade da inversão térmica diminuir, devido à diminuição gradativa da temperatura nas camadas da atmosfera próximas à superfície das áreas urbanizadas.
- d) a escassez de áreas revestidas de vegetação, que prejudica o que chamamos de albedo, ou seja, o poder refletor de determinada superfície, levando a uma maior absorção do calor recebido.
- e) a concentração de altas densidades de construções que repelem o calor, bem como da poluição, que tende a subir e se aquecer nas altas camadas da atmosfera, gerando o calor latente nas demais camadas.

	<p>02. (ENEM 2011) O fenômeno de ilha de calor é o exemplo mais marcante da modificação das condições iniciais do clima pelo processo de urbanização, caracterizado pela modificação do solo e pelo calor antropogênico, o qual inclui todas as atividades humanas inerentes à sua vida na cidade.</p> <p>a) pela reconstrução dos leitos originais dos cursos d'água antes canalizados. b) pela recomposição de áreas verdes nas áreas centrais dos centros urbanos. c) pelo uso de materiais com alta capacidade de reflexão no topo dos edifícios. d) pelo processo de impermeabilização do solo nas áreas centrais das cidades. e) pela construção de vias expressas e gerenciamento de tráfego terrestre.</p> <p>Fonte: BARBOSA, R. V. R. Áreas verdes e qualidade térmica em ambientes urbanos: estudo em microclimas em Maceió. São Paulo: EdUSP, 2005.</p>
<p>Onde encontro o conteúdo</p>	<p>CUNHA, Karla. São Paulo, uma ilha de calor. Disponível em: http://www.karlacunha.com.br/sao-paulo-uma-ilha-de-calor/. Acesso em: 08 jun. 2020. (Adaptado).</p> <p>JARAGUÁ FM. Qualidade do ar melhora até 60 % no mundo com isolamento. Disponível em: https://www.diariodajaragua.com.br/mundo/qualidade-do-ar-melhora-ate-60-no-mundo-com-isolamento/458917/. Acesso em: 08 jun. 2020.</p> <p>SUPORTE GEOGRÁFICO. Questões sobre Ilhas de calor. Disponível em https://suportegeografico77.blogspot.com/2019/02/questoes-sobre-ilhas-de-calor-25.html. Acesso: 28 maio 2020.</p> <p>SUPORTE GEOGRÁFICO. O que são ilhas de calor. Disponível em https://suportegeografico77.blogspot.com/2019/02/o-que-sao-ilhas-de-calor.html. Acesso: 28 maio 2020.</p> <p>JORNAL DA USP – O AMBIENTE É O MEIO. Isolamento social provoca queda na poluição atmosférica em São Paulo. Disponível em: https://jornal.usp.br/atualidades/isolamento-social-provoca-queda-de-poluicao-atmosferica-em-sao-paulo/. Acesso em: 08 jun. 2020.</p> <p>Vídeo Isolamento social ajuda a diminuir a poluição. Disponível em: https://www.youtube.com/watch?v=rrAEZRhu9GI. Acesso em: 08 jun. 2020.</p>
<p>Objetivo</p>	<p>Analisar consequências, vantagens e desvantagens das práticas humanas na dinâmica climática a partir do estudo sobre as ilhas de calor.</p>
<p>Depois da atividade</p>	<p>Você sabia que o isolamento social está contribuindo para diminuir a poluição?</p> <ul style="list-style-type: none"> • Se possível, assista ao vídeo: Isolamento social ajuda a diminuir a poluição. Disponível em: https://www.youtube.com/watch?v=rrAEZRhu9GI. Acesso em: 08 jun. 2020. • Agora conheça um pouco mais sobre o assunto. <p style="text-align: center;">TEXTO</p> <p style="text-align: center;">Qualidade do ar melhora até 60 % no mundo com isolamento</p>

A poluição por dióxido de nitrogênio vem dos gases produzidos por veículos, usinas e indústrias e, com a redução dessas atividades e o isolamento social, o mundo está respirando melhor.

Figura 02

Disponível em: <https://www.diariodajaragua.com.br/mundo/qualidade-do-ar-melhora-ate-60-no-mundo-com-isolamento/458917/>. Acesso em: 08 jun. 2020.



Isolamento social provoca queda na poluição atmosférica em São Paulo

O Ambiente É o Meio desta semana conversa com a professora Maria de Fátima Andrade, do Instituto de Astronomia, Geofísica e Ciências Atmosféricas (IAG) da USP, sobre a queda nos níveis de poluição atmosférica após o isolamento social em São Paulo.

A professora conta que, nas primeiras semanas do isolamento social, as estações meteorológicas registraram redução de 70% nos níveis de gases tóxicos encontrados na atmosfera da cidade. Diz que essa queda está diretamente ligada à diminuição do tráfego de veículos, principais emissores de monóxido de carbono e óxidos de nitrogênio.

Segundo Maria de Fátima, artigos científicos têm mostrado que a concentração de casos graves de COVID- 19 estão em regiões com maiores índices de poluição. “É como se as pessoas que vivem em regiões poluídas fumassem. O pulmão está sempre sujeito a poluentes e fatores que prejudicam a saúde. Quando tem uma doença que pode afetar o sistema respiratório, para elas o efeito é maior”, afirma. Para a professora, a queda nos níveis de poluição, que está acontecendo agora, comprova a necessidade de investimentos em transportes limpos, como o ônibus elétrico, mas diz que a possível solução não é bem-vista pelo âmbito econômico. “Apesar de as pessoas terem entendido o quanto temos ganhado, a questão econômica não leva em consideração o ganho, como, por exemplo, na questão da saúde. Ela considera isso como uma despesa, quando, na verdade, a longo prazo, isso também é um ganho.”

Disponível em: <https://jornal.usp.br/atualidades/isolamento-social-provoca-queda-de-poluicao-atmosferica-em-sao-paulo/>. Acesso em: 08 jun. 2020.

1. Após as leituras, elabore um texto, uma carta, desenho, pintura (ou outra forma de expressão) com o seguinte tema: O que preciso fazer para melhorar as condições do ambiente onde eu vivo.

Divulgue esse material com as pessoas próximas a você e nas redes sociais.

Gabarito

Questão 01: **D**
Questão 02: **D**